

### 1. Transportavimas:

Transportuojant gaminius kliento transportu privaloma laikytis šių reikalavimų:

- Transporto priemonė turi būti tinkamai paruošta – būtina įrengti specialų padėklą ar stovą langams atremti;
- Gaminiai turi būti pritvirtinami vertikaliai, jokių būdu negalima jų guldyti vieno ant kito;
- Gaminiai būtina atremti į padėklą visa plokštuma ir pritvirtinti specialiais diržais.

### 2. Sandėliavimas:

- Gaminiai turi būti iškraunami ir sandėliuojami vertikaliai;
- Siekiant išvengti gaminių pažeidimo, atrėmimo vietą rekomenduojama uždengti gofro kartonu ar kita minkšta medžiaga;
- Būtina užtikrinti, kad ant gaminių nepatektų statybinės medžiagos (tinkas, smėlis, kalkės ir pan.).

### 3. Montażas:

- Prieš pradėdant montavimo darbus, būtina įsitikinti, kad gaminių matmenys yra tinkami paruoštai konstrukcijos angai;
- Angoje išdėstomos atraminės montavimo kaladėlės, ant kurių pastatomas gaminy;
- Naudojant gulsčiuoką bei keičiant kaladėlių aukštį, reguliuojamas gaminių horizontalumas ir vertikalumas;
- Tarpus tarp gaminių rėmo ir angokraščio reikalinga užsandarinti mažo plėtimosi montavimo putomis ir izoliuoti jas nuo aplinkos poveikio;
- Sumontavus gaminius, būtina juos uždengti polietileno plėvele ar kitomis priemonėmis, kad gaminių paviršius būtų apsaugotas nuo užteršimo;
- Ant sumontuotų gaminių profilių esančią apsauginę plėvelę bei ant stiklo paketų esančius lipdukus reikia nuimti ne vėliau kaip per 14 dienų nuo gaminių sumontavimo dienos.

**Svarbu.** Atliekant gaminių montavimą būtina vadovautis Statybos taisyklėmis „ST 2491109.01:2015 Langų, durų ir jų konstrukcijų montavimas“ ir kitomis Lietuvos Respublikos teisės aktuose nustatytomis privalomomis taisyklėmis bei rekomendacijomis.

### 4. Varčios įdėjimas/išėmimas:

- Norint varčios apkaustus iškabinti iš viršutinio vyro, būtina išmušti kaištį;
- Kaištis turi būti išmušamas ne iki galo, priešingu atveju gali būti pažeista kaištį fiksuojanti spyruoklė;
- Varčia nukeliama nuo apatinio vyro;
- Įstatant varčią atgal, apatinis vyras tvirtinamas ant apatinio kaiščio, viršutinis vyras pastatomas į pradinę padėtį, pritvirtinamas išmuštas kaištis.

### 5. Stiklo paketo įstatymas/išėmimas:

- Stiklo paketo išėmimas atliekamas naudojant aštrų ir platų medžio kaltą;
- Kaltas įkalamas į tarpą tarp stiklajuostės ir rėmo (varčios) profilio maždaug per kraštinės vidurį;
- Išlenkus stiklajuostę ją galima išimti rankomis;
- Išstiklinant ne kvadrato formos gaminį, pirmiausiai išimamos ilgosios stiklajuostės, po to – trumposios;
- Išimant stiklajuostes rekomenduojama pasižymėti vietą, iš kur jos buvo išimtos;
- Įstatant stiklo paketą stiklinimo plokštelės turi būti sudedamos taip, kaip buvo sudėtos prieš stiklo paketo išėmimą;
- Įstiklinant gaminį pirmiausiai įdedamos trumposios, o po to – ilgosios stiklajuostės.

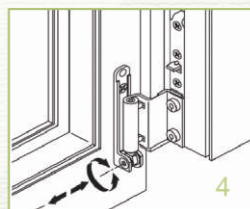
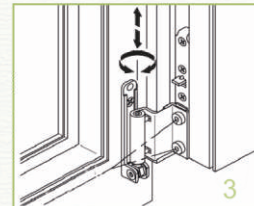
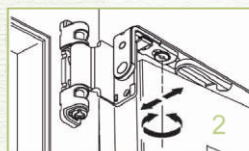
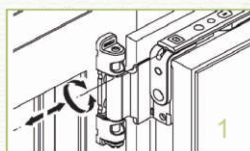
### 6. Priežiūra:

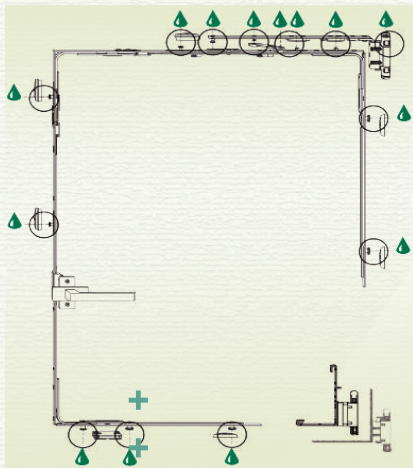
Langų reguliavimas būtinas esant šiems požymiams:

- Uždarant langą varčia kliūva už rėmo;
- Varčia neprisispaudžia prie rėmo, todėl pučia vėjas;
- Lango rankena pilnai nenusileidžia į vertikalų padėtį.

Langų reguliavimas atliekamas remiantis schemomis ir naudojant vidinį šešiakampį 4 mm raktą.

1. Viršutinės varčios dalies reguliavimas į kairę ir dešinę.
2. Viršutinio kampo nuo vyro pusės prispaudimo reguliavimas.
3. Varčios kėlimas aukštyn.
4. Varčios apatinės dalies reguliavimas į kairę ir dešinę.
5. Varčios prispaudimo reguliavimas.
6. Varčios prispaudimo prie rėmo reguliavimas.





**Atkreipiame dėmesį, kad languose esantys varstymo mechanizmai veiktų neprikaištingai, judančios mechanizmų dalys turi būti švarios ir suteptos (rekomenduojama priemonė – silikono tepalas).**

Du kartus metuose judančias apkaustų dalis būtina valyti bei tepti technine alyva.

- ☼ sutepimo vieta
- + priveržimo vieta

### **Dažyto paviršiaus priežiūra.**

Lango medinių konstrukcijų priežiūrai rekomenduojame naudoti priemones, skirtas mediniams dažytiems paviršiams. Draudžiama naudoti abrazyvinius valiklius, tirpiklius, chemiškai aktyvias medžiagas. Dažyto paviršiaus atnaujinimui (ypač lango išorinei pusei) rekomenduojamas dažų gamintojo „Remmers“ langų priežiūros rinkinys. Perdažant langus, kurie buvo dažyti akrilinais dažais, rekomenduojama naudoti dažus vandens pagrindu. Statybų metu patariama saugoti dažytą paviršių nuo kalkių - kalkės, įsiskverbdamos į medieną, nepataisomai sugadina medinių profilių paviršių.

### **Stiklo paketų ir tarpinių priežiūra.**

Statybų metu apdulkęs langų negalima valyti sausa priemone. Sausos abrazyvinės dalelės gali subraižyti poliruotą stiklo paviršių. Stiklo valymui būtina naudoti priemones, skirtas stiklų priežiūrai. Lango tarpinės valomos vandeniu su muilu ir suteptos silikono tepalu. Draudžiama naudoti chemiškai aktyvias medžiagas, koncentruotus valiklius, o tepimui naudoti riebalines medžiagas.

### **7. Garantija:**

• UAB „MEGRAME“ suteikia 5 metų garantijos terminą gaminiams, esantiems Lietuvos Respublikos teritorijoje ir jei jų trūkumai atsirado dėl gamintojo kaltės:

- Mediniam profiliui (savaiminiam profilio trūkumui nuo savo svorio ar netinkamos medienos kokybės);
- Armatūros korodavimui;
- Stiklo paketo hermetiškumui (dulkės, dėmės ar rasojimas stiklo paketo viduje);
- Langų varstymo mechanizmams (vyrių išlūžimui nuo varčios svorio, vyrių korodavimui);
- Tarpinėms (elastingumui ir skilinėjimui).

Komplektuojamosioms dalims, pagamintoms ne UAB „MEGRAME“, taikomas jų gamintojo nustatytas garantijos terminas.

### **Svarbu.**

• Garantija gaminiams nesuteikiama, jei montavimas buvo atliktas nesilaikant Statybos taisyklėse „ST 2491109.01:2015 Langų, durų ir jų konstrukcijų montavimas“ esančių reikalavimų.

• Termiškai, mechaniškai, padidintų apkrovų poveikiams ir/ar pažeistiems gaminiams (profilui, stiklo paketui ir kitoms komplektuojamosioms dalims) garantija nėra taikoma.

• Siekiant užtikrinti pagamintų langų ir durų ilgaamžiškumą, Pirkėjui būtina vykdyti profilaktinę gaminių priežiūrą (langų ir durų reguliavimą, apkaustų, tarpinių sutepimą ir kt.). Langų ir durų reguliavimas nėra gaminiui suteikiamų garantijų sąlyga ir gali būti gamintojo atliekama už papildomą mokestį.

Daugiau informacijos, kodėl rasoja langai, kaip prižiūrėti ir reguliuoti langus, galite rasti adresu: [www.megrame.lt](http://www.megrame.lt)

UAB „MEGRAME“ neatsako už sugadintus gaminius, jei pirkėjas nesilaikė medinių langų ir durų garantijos, transportavimo, montavimo ir eksploatacijos instrukcijoje bei svetainėje [www.megrame.lt](http://www.megrame.lt) nurodytų gamintojo reikalavimų ir rekomendacijų.

### **Langų varstymo variantai:**



Langas uždarytas

Atidaryta mikroventiliacija

Langas atidarytas

Langas atverstas